

INFORMAČNÍ BROŽURA
PRO RODIČE DĚTÍ NAVŠTĚVUJÍCÍCH
PŘEDŠKOLNÍ VZDĚLÁVÁNÍ



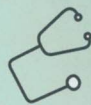
**„DÍTĚ NECHODÍ
DO ŠKOLKY POŘÁD,
JEN KDYŽ JE ZDRAVÉ“**



AKTUALIZOVANÁ VERZE PRO ŠKOLNÍ ROK 2023/2024

AUTOR

Mgr. Pavlína Miltová/PMEDUCA



PRÁVNÍ PŘEDPISY TÝKAJÍCÍ SE BEZPEČNOSTI A OCHRANY ZDRAVÍ DĚTÍ PŘI VZDĚLÁVÁNÍ

ŠKOLSKÝ ZÁKON



V souladu s ustanovením ust. § 29 odst. 2 zákona č. 561/2004 Sb., o předškolním, základním, středním, vyšším odborném a jiném vzdělávání má mateřská škola **povinnost zajišťovat bezpečnost a ochranu zdraví dětí při vzdělávání a s ním přímo souvisejících činnostech**, přičemž podmínky zajištění této bezpečnosti a ochrany zdraví dětí upravuje školní řád (ust. § 30 odst. 1 písm. c) školského zákona).

ŠKOLNÍ ŘÁD



Zákonní zástupci dítěte jsou mateřskou školou vždy prokazatelně seznámeni se školním řádem, a jsou povinni se jím řídit. Součástí školního řádu je pasáž týkající se **POVINNOSTI ZÁKONNÝCH ZÁSTUPCŮ SLEDOVAT ZDRAVOTNÍ STAV DÍTĚTE, PŘIČEMŽ PŘI PROJEVENÍ SE PŘÍZNAKŮ POTENCIÁLNĚ INFEKČNÍHO ONEMOCNĚNÍ U DÍTĚTE JEJ NEMOHOU PŘIVÉST DO MATEŘSKÉ ŠKOLY.**

ZÁKON O OCHRANĚ VEŘEJNÉHO ZDRAVÍ



v souladu s ustanovením § 7 odst. 3 zákona č. 258/2000 Sb. O ochraně veřejného zdraví a o změně některých souvisejících zákonů má mateřská škola povinnost zajistit oddělení dítěte, které vykazuje známky akutního infekčního onemocnění, od ostatních dětí a jeho dozor, než si jej vyzvedne zákonný zástupce nebo jím pověřená zletilá osoba.

ZÁKONNÝ ZÁSTUPCE, NEBO JÍM POVĚŘENÁ OSOBA, JE POVINNA SI PRO DÍTĚ, KTERÉ VYKAZUJE ZNÁMKY INFEKČNÍHO ONEMOCNĚNÍ PŘIJÍT BEZ ZBYTEČNÉHO ODKLADU!

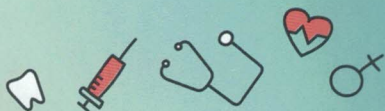


SCHÉMA ZÁKONNÉHO POSTUPU MATEŘSKÉ ŠKOLY PŘI ZJIŠTĚNÍ PŘÍZNAKŮ AKUTNÍHO INFEKČNÍHO ONEMOCNĚNÍ U DÍTĚTE

Pedagog v průběhu výuky zjistí u dítěte příznaky infekčního onemocnění (rýma, kašel, zvýšená teplota, bolest hlavy, únava, malátnost, bolest v krku, vyrážka na kůži, zarudlé oči atd.).



Pedagog izoluje dítě s příznaky infekčního onemocnění od ostatních dětí v kolektivu a neprodleně telefonicky kontaktuje zákonného zástupce, který je povinen si pro dítě bez zbytečného odkladu přijít nebo může pověřit osobu, která dítě z mateřské školy vyzvedne.

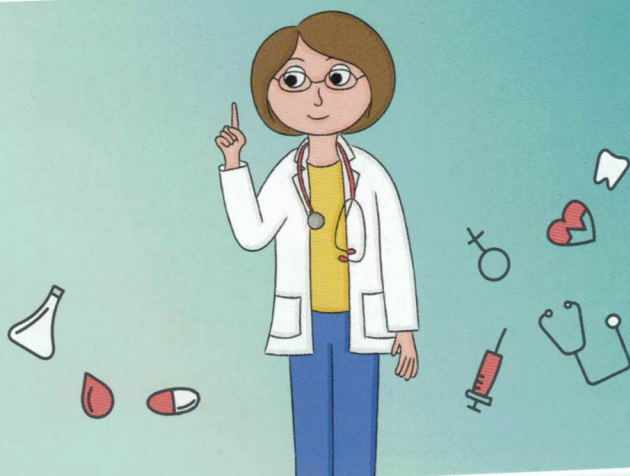
! PRO MATEŘSKOU ŠKOLU JE PROTO NUTNÉ, ABY MĚLA AKTUÁLNÍ KONTAKTY NA ZÁKONNÉ ZÁSTUPCE, MINIMÁLNĚ 2, NEBO TELEFON DO ZAMĚSTNÁNÍ. !



Dítě je zákonným zástupcem nebo pověřenou osobou odvedeno z mateřské školy do domácího léčení.



! DÍTĚ PŘICHÁZÍ DO MATEŘSKÉ ŠKOLY AŽ PO ÚPLNÉM VYLÉČENÍ, TEDY PO UKONČENÉ LÉČBĚ. !



PODÁVÁNÍ LÉKŮ DĚTEM VE ŠKOLCE

Podávání léků dětem v mateřské škole je upraveno § 29 ods. 1 2 zákona č. 561/2004 Sb. (školského zákona a dále zákonem č. 372/2011, o zdravotních službách.

PEDAGOGICKÝ PRACOVNÍK NENÍ OPRAVNĚN K PODÁVÁNÍ JAKÝCHKOLIV LÉKŮ DĚTEM A TO VČETNĚ VOLNĚ PRODEJNÝCH! Tuto skutečnost má každá mateřská škola zakotvenu i ve školním řádu.

Pokud dítě trpí onemocněním, které vyžaduje trvalou medikaci, nebo potřebuje lék v rámci první pomoci (např. při epilepsii, febrilních křečích, astmatu aj.), je možné lék podávat pouze po předchozí domluvě s vedením mateřské školy.

POSTUP ŽÁDOSTI

ZÁKONNÝ ZÁSTUPCE PODÁ MATEŘSKÉ ŠKOLE OFICIÁLNÍ PÍSEMNOU ŽÁDOST O PODÁVÁNÍ LÉKU s předložením LÉKAŘSKÉ ZPRÁVY, která tuto skutečnost potvrzuje.



Mateřská škola PÍSEMNĚ NA ŽÁDOST ZÁKONNÉHO ZÁSTUPCE ODPOVÍ.



SOUHLASNÉ STANOVISKO

MŠ SOUHLASÍ S PODÁVÁNÍM LÉKU.



ODMÍTAVÉ STANOVISKO

MŠ NESOUHLASÍ S PODÁVÁNÍM LÉKU. (MŠ má právo nesouhlasit s podáním léků.)



ZÁKONNÝ ZÁSTUPCE OSOBNĚ PŘI PŘEDÁNÍ LÉKU NÁLEŽITĚ ÚSTNĚ POUČÍ PEDAGOGICKÉ PRACOVNÍKY O ZPŮSOBU PODÁNÍ LÉKU A PÍSEMNĚ NA MÍSTĚ SEPÍŠOU PROTOKOL O PODÁVÁNÍ LÉKU.



ZÁKONNÝ ZÁSTUPCE SI PODÁVÁNÍ LÉKU MUSÍ ZAJISTIT SÁM.



DÍTĚ S PROJEVY ALERGIE (ALERGICKÁ RÝMA, KAŠEL, ZARUDNUTÍ OČÍ)

V případě, že Vaše dítě trpí chronickým onemocněním – ALERGIE, která se projevuje jako rýma, kašel, zarudnutí očí, JE NUTNÉ MATEŘSKÉ ŠKOLE DOLOŽIT LÉKAŘSKÉ POTVRZENÍ OD ODBORNÉHO LÉKAŘE, NEBO PEDIATRA.

POTVRZENÍ BY MĚLO OBSAHOVAT:

- Jméno, příjmení dítěte.
- Pro koho je potvrzení vydáváno (pro mateřskou školu).
- Jak se alergie u dítěte projevuje.
- **VE KTERÉM OBDOBÍ JE DÍTĚ ALERGICKÉ A NA CO JE ALERGICKÉ** (tento údaj je velmi důležitý, protože pokud dítě bude mít příznaky, jako je rýma, kašel nebo zarudlé oči, mimo období, kdy má alergii, bude považováno za infekční a posláno do domácího léčení).
- Podpis lékaře, který potvrzení vydává.
- Datum vydání.

V PŘÍPADĚ, ŽE V RÁMCI ALERGIE MÁ DÍTĚ „NÁBĚH“ NA ASTMATICKÝ ZÁCHVAT, NEBO JE PRAVDĚPODOBNĚ NA ZÁKLADĚ VYŠETŘENÍ ODBORNÝM LÉKAŘEM, ŽE K ZÁCHVATU MŮŽE DOJÍT, JE OPĚT NUTNÉ, ABY TATO INFORMACE BYLA SOUČÁSTÍ POTVRZENÍ.

I ALERGIK MŮŽE BÝT V SEZÓNU NEMOCNÝ, ZELENÁ RÝMA A KLIDOVÝ INTENZIVNÍ KAŠEL NEJSOU ALERGIE!

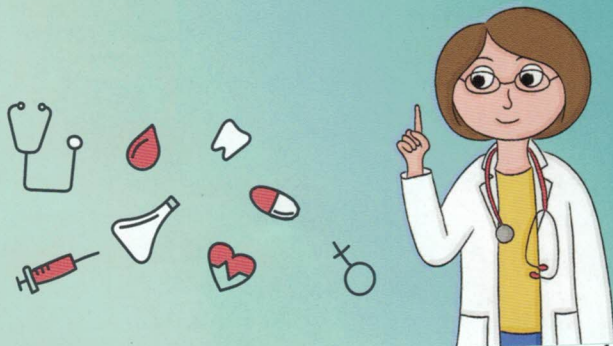


CO DĚLAT, ABY DÍTĚ, KTERÉ CHODÍ DO ŠKOLKY, BYLO CO NEJMÉNĚ NEMOCNÉ?

Vstupem dítěte do mateřské školy je potřeba počítat s tím, že bude mnohem častěji nemocné, než jste byli dosud zvyklí. Je to zcela přirozené, protože ve větší skupině dětí je vyšší pravděpodobnost nákazy.

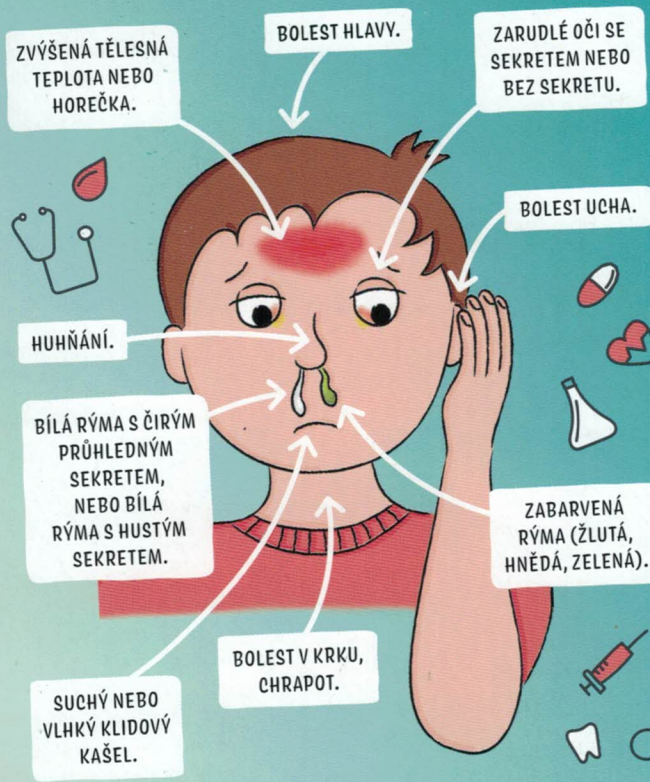
KTERÁ OPATŘENÍ SNÍŽÍ MOŽNOST NÁKAZY?

- 1** POKUD DÍTĚ ONEMOCNÍ, NECHAT HO DOMA AŽ DO ÚPLNÉHO UZDRAVENÍ.
Pokud dítě není doléčené, snáze ve školce onemocní znovu a je vyšší riziko vzniku komplikací onemocnění.
- 2** POKUD BERE DÍTĚ ATB, LÉKAŘI DOPORUČUJÍ PO UKONČENÉ LÉČBĚ NEVODIT DÍTĚ IHNED DO ŠKOLKY, ale nechat ho ještě 5–7 dní doma, aby se imunita stihla znovu nastartovat.
- 3** NAHLÁSIT ŠKOLCE VEŠKERÁ INFEKČNÍ A PARAZITÁRNÍ ONEMOCNĚNÍ, POKUD JIMI VAŠE DÍTĚ ONEMOCNĚNÍ, ABY SE ZAMEZILO MOŽNÉMU PŘENOSU V KOLEKTIVU. Nebojte se tato onemocnění nahlásit, není to žádná ostuda! Ba naopak – jednáte zodpovědně. Mateřská školka nesmí zveřejňovat konkrétní jména, jde o obecnou informaci ostatním rodičům.
- 4** POKUD JE DÍTĚ NEMOCNÉ, NAVŠTÍVIT SVÉHO PEDIATRA. Pediatr je zde od toho, aby Vaše dítě vyléčil, navíc jen on může napsat „paragraf“ (ošetřovné), abyste mohli být s dítětem doma.
- 5** DÍTĚ OTUŽOVAT, PŘIPRAVOVAT KVALITNÍ STRAVU BOHATOU NA VITAMÍNY, PĚSTOVAT POHYB.



PŘÍZNAKY ONEMOCNĚNÍ, SE KTERÝMI DÍTĚ DO ŠKOLKY NEMŮŽE BÝT PŘIJATO, NEBO BUDE PO ZJIŠTĚNÍ PŘÍZNAKŮ IZOLOVÁNO OD OSTATNÍCH A POSÍLÁNO DO DOMÁCÍHO LÉČENÍ:

Respirační onemocnění je u dětí předškolního věku jedno z nejčastějších onemocnění. Laicky řečeno jde o „NACHLAZENÍ“



AČKOLIV JE NEMOC „NACHLAZENÍ“ považována za banální onemocnění, jde o AKUTNÍ NAKAŽLIVÉ ONEMOCNĚNÍ, které se může nepříjemně zkomplikovat pokud není důsledně léčeno.

! BĚŽNÁ ČETNOST „NACHLAZENÍ“ tedy běžných respiračních onemocnění u dítěte předškolního věku je 3–10 ročně.

PROSÍME, ABYSTE NEPODCEŇovali BĚŽNÉ „NACHLAZENÍ“ U DĚTÍ, ZVLÁŠTĚ POKUD SE JEDNÁ O ZABARVENOU RÝMU (ZELENOU, HNISAVOU, BAKTERIÁLNÍ)!

Nejčastější komplikací opakovaných „nachlazení“ u dětí předškolního věku je ADENOIDNÍ VEGETACE – ZBYTNĚLÁ NOSOHLTANOVÁ MANDLE.

Pro dítě, jeho pohodlí a následný správný vývoj imunity a řeči je nutné, pokud dojde ke zvětšení nosní mandle, abyste navštívili lékaře specialistu – ORL.

! K VYŠETŘENÍ NA ORL NENÍ NUTNÉ MÍT DOPORUČENÍ PEDIATRA !

ČEHO SI VŠÍMAT? KDY ZPOZORNĚT?
JAK SE PROJEVUJE ZVĚTŠENÁ NOSNÍ MANDLE?

FACIES ADENOIDEA
– TUPÝ VÝRAZ
V OBLIČEJI.

ŠPATNĚ SLÝŠÍ,
ČASTĚJI MŮŽE
MÍT ZÁNĚTY
STŘEDNÍHO UCHA.

DÍTĚ JE
PERMANENTNĚ
NEVYSPALÉ,
UNAVENÉ
(V NOCI ŠPATNĚ
SPÍ, PROTOŽE
NEMŮŽE NORMÁLNĚ
DÝCHAT!)
POZOR, MŮŽE
TO BÝT VELMI
NEBEZPEČNÉ!

NEMŮŽE DÝCHAT NOSEM,
MÁ STÁLE OTEVŘENOU
PUSU, JE STÁLE ZAHLENĚNÉ,
OPAKOVANĚ MÁ „ZELENÉ
RÝMY“.

ŠPATNĚ DÝCHÁNÍ,
ZPLOŠTĚNÍ
HRUDNÍKU.

CHRÁPE,
DÝCHÁ ÚSTY.



**DALŠÍ PŘÍZNAKY ONEMOCNĚNÍ,
SE KTERÝMI DÍTĚ DO ŠKOLKY NEMŮŽE
BÝT PŘIJATO, NEBO BUDE PO ZJIŠTĚNÍ
PŘÍZNAKŮ IZOLOVÁNO OD OSTATNÍCH
A POSÍLÁNO DO DOMÁCÍHO LÉČENÍ:**

POKUD MÁ ZVÝŠENOU TEPLOTU NEBO HOREČKU

Zvýšená tělesná teplota je 37 °C a vyšší. DO MATEŘSKÉ ŠKOLY NELZE PŘIVÉST DÍTĚ, KTERÉ MĚLO ZVÝŠENOU TĚLESNOU TEPLOTU DEN PŘED NÁSTUPEM DO ŠKOLKY. Doba, po které se doporučuje, aby bylo dítě doma po poklesu teploty bez jiných příznaků jsou 3 dny!

**POKUD MÁ DÍTĚ INFEKČNÍ ONEMOCNĚNÍ
S VYRÁŽKOU (A TO I PO DOBU REKONVALESCENCE)**

Jedná se o onemocnění – plané neštovice, 5. a 6. nemoc, syndrom ruka-noha-ústa.

POKUD BERE ATB ANEBU JE V REKONVALESCENCI

Po doužívání antibiotik je doporučeno, aby dítě 5–7 dní mělo ještě klidový režim. Tento režim není mateřská škola schopna realizovat!

**POKUD MÁ INFEKČNÍ
BAKTERIÁLNÍ PUCHÝRNATÉ ONEMOCNĚNÍ KŮŽE**

Toto onemocnění se nazývá IMPETIGO. Jde o nažloutlé puchýřky, které se mohou vyset kdekoli na těle. Zde je nutná návštěva lékaře, který naordinuje léčbu! Sami se tohoto onemocnění nezbavíte!

POKUD MÁ INFEKČNÍ ZÁNĚT SPOJIVEK

Dítě zůstává v domácí léčbě až do úplného uzdravení a do léčení. Obvyklá doba léčby je 5–7 dní dle ordinace lékaře.

**POKUD MÁ DÍTĚ OPAR NA RTU – V DOBĚ,
KDY JE NALITÝ PUCHÝŘEK**

POKUD MÁ DÍTĚ MOLUSKA/VIROVÉ BRADAVIČKY

Do mateřské školky je přijato v případě, že jsou na místech, kde bezprostředně nedochází ke kontaktu s vlhkým prostředím (moluska/bradavičky na dlaních nebo v místech, kde usedá dítě na WC – do školky nepatří a musí se přeléčit). Dítě s tímto onemocněním nesmí navštěvovat plavecký bazén!



POKUD JE DÍTĚ PO OČKOVÁNÍ

V případě, že jste byli s dítětem na očkování, ten den již do mateřské školy nastoupit nemůže. Po očkování je nutné dodržovat klidový režim, který v mateřské škole nelze zajistit. Následující den je možné již dítě do mateřské školy přijmout, pokud nemá nežádoucí účinky po očkování, jako je bolest a zarudnutí v místě vpichu, zvýšená tělesná teplota nebo horečka, výsev vyrážky, únava, malátnost.

POKUD MÁ PARAZITÁRNÍ ONEMOCNĚNÍ – ROUPI, VŠI

Roupi – je nutná návštěva lékaře, který naordinuje léčbu. Po ukončení léčby smí dítě zpět do mateřské školy. Vši – může do mateřské školy až po důkladném odstranění, tedy vyčesání, všech vši a jejich vajíček po celé délce vlasu!

POKUD DÍTĚ ZVRACÍ NEBO MÁ PRŮJEM

A to i v případě, že zvracelo nebo mělo průjem den před nástupem do školky. Pokud potíže již vymizely, nelze je poslat ihned do školky kvůli dietnímu režimu, který po prodělaném průjmu a zvracení musí dodržovat.

Školka z provozního hlediska dietní nároky nemůže splnit!

MINIMÁLNÍ DOBA, PO KTEROU DÍTĚ NEMŮŽE BÝT Z HLEDISKA HYGIENICKO-EPIDEMIOLOGICKÉHO PŘIJATO DO MATEŘSKÉ ŠKOLY, JSOU 3 DNY PO PRODĚLANÉM PRŮJMU NEBO ZVRACENÍ.

PŘÍZNAKY ONEMOCNĚNÍ TRÁVICÍHO TRAKTU

SCHVÁCENOST,
ÚNAVA,
MALÁTNOST.

TMAVÉ KRUIHY
POD OČIMA.

ODMÍTÁNÍ STRAVY,
NECHUTENSTVÍ,
ZVRACENÍ.

ŘÍHÁNÍ, POCIT
NA ZVRACENÍ,
PÁLENÍ ŽÁHY.

ŘÍDKÝ AŽ VODNATÝ
PRŮJEM, HNILOBNĚ
ZAPÁCHAJÍCÍ.

KŘEČOVITÉ
BOLESTI V OBLASTI
BŘICHA.



ÚRAZ DÍTĚTE V MATEŘSKÉ ŠKOLE A MIMO NI

DÍTĚ SE ZRANIL V MATEŘSKÉ ŠKOLE

O každém úrazu dítěte v mateřské škole pedagogický pracovník informuje zákonné zástupce a úraz zaznamená do knihy úrazů.

V případě, že se dítěti stal v mateřské škole úraz, pedagogický pracovník zajistí neprodleně poskytnutí první pomoci a dle závažnosti úrazu kontaktuje zákonné zástupce, v případě, že uzná úraz nebo stav dítěte za velmi vážný, kontaktuje záchrannou službu a zákonné zástupce.

DÍTĚ SE SÁDROVOU DLAHOU NEBO ROZSÁHLOU ŠITOU RÁNOU

V souladu s ustanovením ust. § 29 odst. 2 zákona č. 561/2004 Sb., o předškolním, základním, středním, vyšším odborném a jiném vzdělávání má mateřská škola **povinnost zajišťovat bezpečnost a ochranu zdraví dětí při vzdělávání a s ním přímo souvisejících činnostech**, přičemž podmínky zajištění této bezpečnosti a ochrany zdraví dětí upravuje školní řád (ust. § 30 odst. 1 písm. c) školského zákona). Ve školním řádu mateřských škol je ustanovena povinnost zákonných zástupců informovat mateřskou školu o změně zdravotní způsobilosti, zdravotních obtížích dítěte nebo jiných skutečnostech, které by mohly mít vliv na průběh vzdělávání dítěte, o všech úrazech a nemocech.

VZHLEDEM K OCHRANĚ ZDRAVÍ A ZEJMÉNA BEZPEČNOSTI DĚTÍ, MŮŽE PEDAGOGICKÝ PRACOVNÍK ODMÍTNOUT PŘIJETÍ ZRANĚNÉHO DÍTĚTE (VELKÁ ŠITÁ RÁNA, SÁDROVÁ DLAHA NA KONČETINÁCH ATD.) DO MATEŘSKÉ ŠKOLY!



**JAKÁ INFEKČNÍ A PARAZITÁRNÍ
ONEMOCNĚNÍ, KTERÁ SE PROJEVÍ
U VAŠEHO DÍTĚTE
JE VHODNÉ NAHLÁSIT VE ŠKOLCE,
ABY SE DÁLE LAVINOVĚ NEŠÍŘILA?**

- 1** PLANÉ NEŠTOVICE
- 2** SPÁLU
- 3** 5. NEMOC, 6. NEMOC, SYNDROM RUKA-NOHA-ÚSTA
- 4** IMPETIGO (BAKTERIÁLNÍ ONEMOCNĚNÍ KŮŽE)
- 5** INFEKČNÍ ZÁNĚT SPOJIVEK
- 6** PRŮJMOVITÁ ONEMOCNĚNÍ – SALMONELU,
ZVRACENÍ – ROTAVIRY
- 7** MONONUKLEÓZU
- 8** HEPATITIDU (ŽLOUTENKU)
- 9** PARAZITÁRNÍ ONEMOCNĚNÍ – VŠI, ROUPY, SVRAB
- 10** COVID 19

ZDROJE:

- (1) Občanský zákoník 89/2012 Sb., školský zákon 561/2004 Sb., zákon o zdravotních službách 372/2011 Sb.
- (2) Ochrana zdraví dítěte v mateřské škole, MŠMT: Dotazy k ochraně zdraví dítěte v mateřské škole, <http://www.msmt.cz/vzdelavani/predskolni-vzdelavani/nejcastejsi-dotazy-k-predskolnimu-vzdelavani-3-dotazy-k>, 13.6.2019.
- (3) VANÍČKOVÁ, Z. Respirační onemocnění u dětí. Praha: Jessenius, 2019. ISBN: 978-80-7345-610.
- (4) ROMAŇENKO, J., SKÁCELÍK, P. BOZP a PO v příkladech školské praxe. Karviná: PARIS, 2018. ISBN: 978-80-87173-40-4.
- (5) MUNTAU, C. A. Pediatrie. 6. vydání. Praha: Grada, 2014. ISBN: 978-80-247-4588-6.

ODBORNÉ KONZULTACE:

MUDr. Sárka Nesetová/Šmakalová (pediatr)
Mgr. Ludmila Spáčilová (právník, advokát)
Nada Moyzesová (grafika, ilustrace)

